



**АДМИНИСТРАЦИЯ
ГОРОДСКОГО ПОСЕЛЕНИЯ ЛЯНТОР
Сургутского района
Ханты-Мансийского автономного округа-Югры**

ПОСТАНОВЛЕНИЕ

«28» февраля 2018 года
г.Лянтор

№ 227

Об утверждении проекта планировки
и проекта межевания территории для
размещения линейного объекта
«Дорога автомобильная до БПО
Лянторского ДРСУ». г. Лянтор»

В соответствии с Градостроительным кодексом Российской Федерации, законодательством Ханты-Мансийского автономного округа-Югры в области градостроительной деятельности, руководствуясь Уставом городского поселения Лянтор, учитывая результаты публичных слушаний по проекту планировки и проекту межевания территории для размещения линейного объекта «Дорога автомобильная до БПО Лянторского ДРСУ». г. Лянтор»:

1. Утвердить проект планировки и проект межевания территории для размещения линейного объекта «Дорога автомобильная до БПО Лянторского ДРСУ». г. Лянтор» в следующем составе:

№ п/п	Наименование	№ приложения
1.	Проект планировки территории. Графическая часть. Чертеж границ зон планируемого размещения линейных объектов. Чертеж красных линий. М 1:5000	1
2.	Положение о размещении линейных объектов.	2
3.	Проект межевания линейного объекта. Графическая часть. Чертеж межевания территории М 1:5000.	3
4.	Текстовая часть проекта межевания.	4

2. Настоящее постановление подлежит опубликованию в газете «Лянторская газета», размещению на официальном сайте Администрации городского поселения Лянтор.

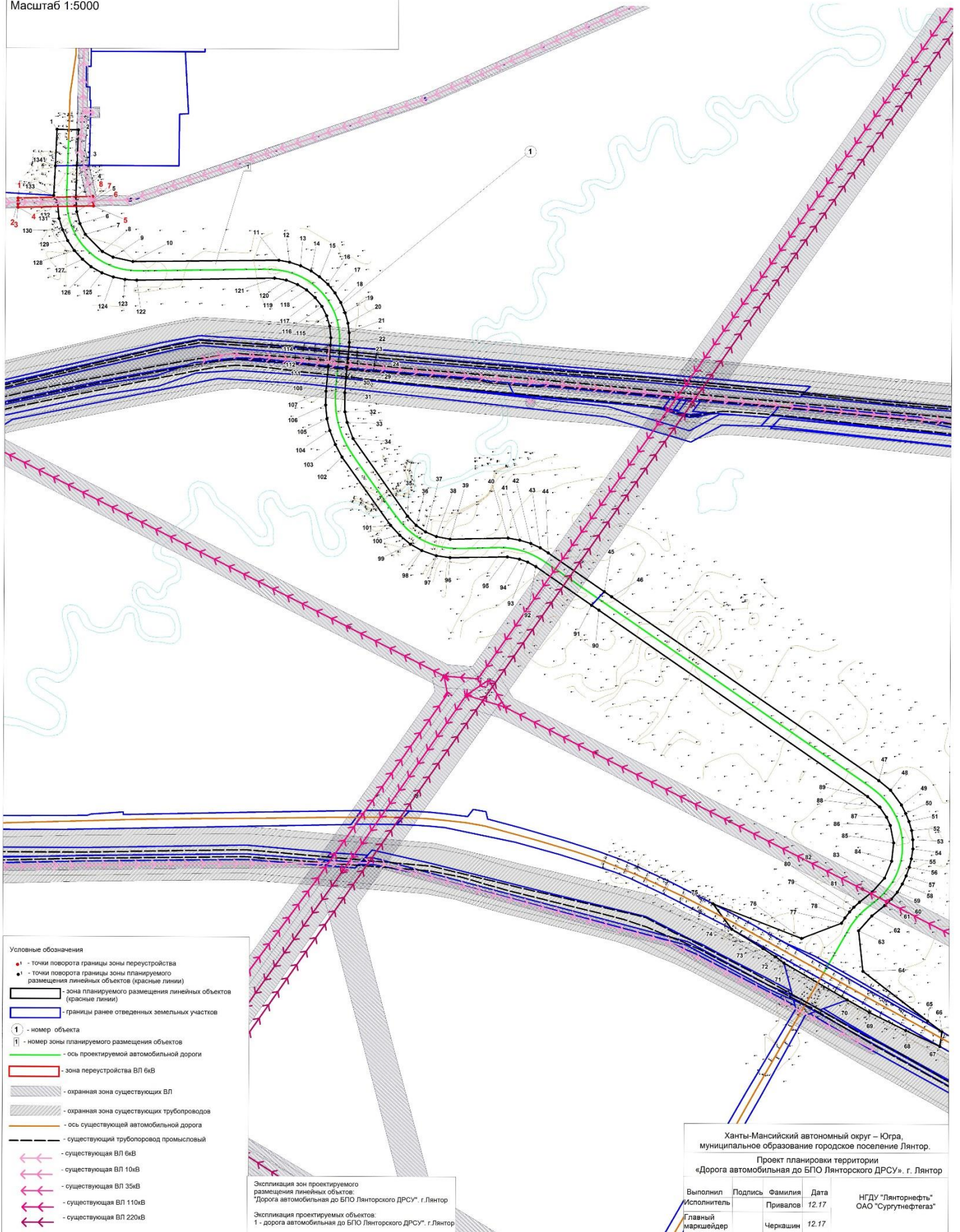
3. Контроль за выполнением постановления возложить на начальника управления градостроительства, имущественных и земельных отношений С. Г. Абдурагимова.

Глава города

С. А. Махиня

Приложение 1 к постановлению
Администрации городского
поселения Лянтор
от «28» февраля 2018 года № 227

Проект планировки территории
«Дорога автомобильная до БПО Лянторского ДРСУ». г. Лянтор
Чертеж границ зон планируемого размещения линейных объектов.
Чертеж красных линий.
Масштаб 1:5000



Положение о размещении линейных объектов

«Дорога автомобильная до БПО Лянторского ДРСУ». г. Лянтор

1. Наименование, основные характеристики и назначение планируемых для размещения линейных объектов.

Проектируемый объект: «Дорога автомобильная до БПО Лянторского ДРСУ». г. Лянтор». Категория дорог – IV. Ширина земляного полотна – 10,0 м. Ширина проезжей части – 6,0 м. Тип покрытия – капитальный (асфальтобетон по основанию из щебня шлакового по слою геосетки).

В составе объекта предусмотрено расположение линейного объекта:

- «Дорога автомобильная до БПО Лянторского ДРСУ». г. Лянтор», протяженность – 3,010 км.

2. Перечень субъектов Российской Федерации, перечень муниципальных районов, городских округов в составе субъектов Российской Федерации, перечень поселений, населенных пунктов, внутригородских территорий городов федерального значения, на территориях которых устанавливаются зоны планируемого размещения линейных объектов.

В административном отношении объект расположен в Ханты-Мансийском автономном округе – Югра, муниципальное образование городское поселение Лянтор.

3. Перечень координат характерных точек границ зон планируемого размещения линейных объектов.

Номер точки	X	Y	Номер точки	X	Y
1	1 025 612,84	3 509 626,33	68	1 023 668,94	3 511 472,30
2	1 025 611,86	3 509 672,37	69	1 023 707,77	3 511 393,11
3	1 025 534,72	3 509 669,59	70	1 023 734,21	3 511 345,36
4	1 025 466,88	3 509 667,59	71	1 023 814,05	3 511 208,04
5	1 025 434,44	3 509 669,30	72	1 023 827,50	3 511 189,17
6	1 025 409,10	3 509 676,44	73	1 023 844,57	3 511 162,73
7	1 025 385,73	3 509 688,54	74	1 023 886,39	3 511 094,78
8	1 025 348,56	3 509 725,43	75	1 023 941,53	3 511 053,63
9	1 025 336,30	3 509 748,71	76	1 023 867,21	3 511 245,60
10	1 025 326,98	3 509 791,61	77	1 023 900,38	3 511 332,42
11	1 025 331,08	3 510 107,87	78	1 023 911,94	3 511 339,68

12	1 025 327,26	3 510 130,64	79	1 023 924,99	3 511 349,65
13	1 025 319,51	3 510 154,92	80	1 023 935,32	3 511 358,99
14	1 025 308,22	3 510 177,76	81	1 023 946,19	3 511 370,79
15	1 025 295,88	3 510 195,85	82	1 023 968,77	3 511 398,44
16	1 025 279,25	3 510 214,20	83	1 023 998,59	3 511 425,21
17	1 025 260,72	3 510 229,53	84	1 024 035,19	3 511 440,48
18	1 025 240,22	3 510 242,09	85	1 024 075,07	3 511 444,58
19	1 025 217,80	3 510 251,75	86	1 024 112,67	3 511 436,94
20	1 025 195,29	3 510 257,89	87	1 024 130,57	3 511 428,86
21	1 025 174,66	3 510 260,72	88	1 024 152,70	3 511 413,61
22	1 025 153,84	3 510 261,01	89	1 024 174,96	3 511 387,95
23	1 025 144,14	3 510 260,76	90	1 024 575,95	3 510 803,91
24	1 025 120,81	3 510 258,42	91	1 024 586,86	3 510 788,06
25	1 025 117,85	3 510 258,15	92	1 024 670,09	3 510 667,08
26	1 025 107,08	3 510 257,34	93	1 024 679,62	3 510 649,17
27	1 025 103,88	3 510 255,70	94	1 024 686,20	3 510 631,38
28	1 025 101,87	3 510 255,54	95	1 024 690,92	3 510 605,26
29	1 025 098,64	3 510 256,35	96	1 024 688,46	3 510 481,19
30	1 025 075,66	3 510 254,04	97	1 024 692,84	3 510 451,26
31	1 025 044,69	3 510 251,89	98	1 024 703,93	3 510 419,76
32	1 025 003,67	3 510 252,20	99	1 024 717,68	3 510 395,09
33	1 024 980,59	3 510 256,92	100	1 024 736,65	3 510 371,89
34	1 024 945,78	3 510 269,83	101	1 024 758,41	3 510 352,03
35	1 024 778,03	3 510 388,84	102	1 024 905,66	3 510 246,31
36	1 024 758,41	3 510 407,42	103	1 024 932,52	3 510 231,65
37	1 024 744,34	3 510 428,04	104	1 024 962,87	3 510 219,44
38	1 024 734,30	3 510 451,37	105	1 024 987,99	3 510 213,34
39	1 024 728,55	3 510 481,17	106	1 025 018,00	3 510 210,20
40	1 024 731,74	3 510 606,75	107	1 025 048,00	3 510 211,07
41	1 024 727,28	3 510 632,05	108	1 025 102,73	3 510 215,96
42	1 024 720,06	3 510 656,09	109	1 025 110,79	3 510 216,86
43	1 024 710,78	3 510 676,28	110	1 025 121,53	3 510 217,95
44	1 024 699,69	3 510 693,55	111	1 025 123,97	3 510 218,13
45	1 024 616,33	3 510 815,69	112	1 025 147,72	3 510 220,23
46	1 024 605,48	3 510 831,58	113	1 025 164,07	3 510 221,18
47	1 024 209,50	3 511 411,68	114	1 025 189,18	3 510 218,49
48	1 024 188,79	3 511 437,20	115	1 025 211,29	3 510 211,80
49	1 024 156,98	3 511 460,99	116	1 025 231,54	3 510 201,37
50	1 024 138,64	3 511 470,50	117	1 025 250,52	3 510 186,43
51	1 024 121,49	3 511 477,24	118	1 025 267,16	3 510 168,15
52	1 024 101,84	3 511 483,15	119	1 025 278,59	3 510 148,51
53	1 024 081,91	3 511 485,81	120	1 025 288,16	3 510 124,09
54	1 024 061,80	3 511 486,09	121	1 025 292,37	3 510 098,38
55	1 024 040,44	3 511 482,77	122	1 025 286,88	3 509 800,30
56	1 024 022,36	3 511 478,44	123	1 025 288,40	3 509 774,53
57	1 024 003,47	3 511 471,92	124	1 025 293,42	3 509 749,38

58	1 023 986,06	3 511 463,56	125	1 025 302,45	3 509 724,51
59	1 023 968,38	3 511 452,92	126	1 025 315,84	3 509 700,96
60	1 023 952,95	3 511 440,01	127	1 025 331,65	3 509 682,36
61	1 023 939,16	3 511 425,39	128	1 025 350,51	3 509 664,72
62	1 023 916,56	3 511 397,72	129	1 025 371,82	3 509 650,14
63	1 023 884,38	3 511 369,33	130	1 025 395,10	3 509 638,96
64	1 023 796,56	3 511 379,05	131	1 025 419,80	3 509 631,44
65	1 023 689,38	3 511 519,65	132	1 025 458,28	3 509 627,36
66	1 023 666,41	3 511 550,70	133	1 025 469,57	3 509 619,51
67	1 023 634,55	3 511 546,37	134	1 025 533,85	3 509 622,78

3.1 Перечень координат характерных точек красных линий

Номер точки	X	Y	Но- мер точки	X	Y
1	1 025 612,84	3 509 626,33	68	1 023 668,94	3 511 472,30
2	1 025 611,86	3 509 672,37	69	1 023 707,77	3 511 393,11
3	1 025 534,72	3 509 669,59	70	1 023 734,21	3 511 345,36
4	1 025 466,88	3 509 667,59	71	1 023 814,05	3 511 208,04
5	1 025 434,44	3 509 669,30	72	1 023 827,50	3 511 189,17
6	1 025 409,10	3 509 676,44	73	1 023 844,57	3 511 162,73
7	1 025 385,73	3 509 688,54	74	1 023 886,39	3 511 094,78
8	1 025 348,56	3 509 725,43	75	1 023 941,53	3 511 053,63
9	1 025 336,30	3 509 748,71	76	1 023 867,21	3 511 245,60
10	1 025 326,98	3 509 791,61	77	1 023 900,38	3 511 332,42
11	1 025 331,08	3 510 107,87	78	1 023 911,94	3 511 339,68
12	1 025 327,26	3 510 130,64	79	1 023 924,99	3 511 349,65
13	1 025 319,51	3 510 154,92	80	1 023 935,32	3 511 358,99
14	1 025 308,22	3 510 177,76	81	1 023 946,19	3 511 370,79
15	1 025 295,88	3 510 195,85	82	1 023 968,77	3 511 398,44
16	1 025 279,25	3 510 214,20	83	1 023 998,59	3 511 425,21
17	1 025 260,72	3 510 229,53	84	1 024 035,19	3 511 440,48
18	1 025 240,22	3 510 242,09	85	1 024 075,07	3 511 444,58
19	1 025 217,80	3 510 251,75	86	1 024 112,67	3 511 436,94
20	1 025 195,29	3 510 257,89	87	1 024 130,57	3 511 428,86
21	1 025 174,66	3 510 260,72	88	1 024 152,70	3 511 413,61
22	1 025 153,84	3 510 261,01	89	1 024 174,96	3 511 387,95
23	1 025 144,14	3 510 260,76	90	1 024 575,95	3 510 803,91
24	1 025 120,81	3 510 258,42	91	1 024 586,86	3 510 788,06
25	1 025 117,85	3 510 258,15	92	1 024 670,09	3 510 667,08
26	1 025 107,08	3 510 257,34	93	1 024 679,62	3 510 649,17
27	1 025 103,88	3 510 255,70	94	1 024 686,20	3 510 631,38
28	1 025 101,87	3 510 255,54	95	1 024 690,92	3 510 605,26
29	1 025 098,64	3 510 256,35	96	1 024 688,46	3 510 481,19
30	1 025 075,66	3 510 254,04	97	1 024 692,84	3 510 451,26

31	1 025 044,69	3 510 251,89	98	1 024 703,93	3 510 419,76
32	1 025 003,67	3 510 252,20	99	1 024 717,68	3 510 395,09
33	1 024 980,59	3 510 256,92	100	1 024 736,65	3 510 371,89
34	1 024 945,78	3 510 269,83	101	1 024 758,41	3 510 352,03
35	1 024 778,03	3 510 388,84	102	1 024 905,66	3 510 246,31
36	1 024 758,41	3 510 407,42	103	1 024 932,52	3 510 231,65
37	1 024 744,34	3 510 428,04	104	1 024 962,87	3 510 219,44
38	1 024 734,30	3 510 451,37	105	1 024 987,99	3 510 213,34
39	1 024 728,55	3 510 481,17	106	1 025 018,00	3 510 210,20
40	1 024 731,74	3 510 606,75	107	1 025 048,00	3 510 211,07
41	1 024 727,28	3 510 632,05	108	1 025 102,73	3 510 215,96
42	1 024 720,06	3 510 656,09	109	1 025 110,79	3 510 216,86
43	1 024 710,78	3 510 676,28	110	1 025 121,53	3 510 217,95
44	1 024 699,69	3 510 693,55	111	1 025 123,97	3 510 218,13
45	1 024 616,33	3 510 815,69	112	1 025 147,72	3 510 220,23
46	1 024 605,48	3 510 831,58	113	1 025 164,07	3 510 221,18
47	1 024 209,50	3 511 411,68	114	1 025 189,18	3 510 218,49
48	1 024 188,79	3 511 437,20	115	1 025 211,29	3 510 211,80
49	1 024 156,98	3 511 460,99	116	1 025 231,54	3 510 201,37
50	1 024 138,64	3 511 470,50	117	1 025 250,52	3 510 186,43
51	1 024 121,49	3 511 477,24	118	1 025 267,16	3 510 168,15
52	1 024 101,84	3 511 483,15	119	1 025 278,59	3 510 148,51
53	1 024 081,91	3 511 485,81	120	1 025 288,16	3 510 124,09
54	1 024 061,80	3 511 486,09	121	1 025 292,37	3 510 098,38
55	1 024 040,44	3 511 482,77	122	1 025 286,88	3 509 800,30
56	1 024 022,36	3 511 478,44	123	1 025 288,40	3 509 774,53
57	1 024 003,47	3 511 471,92	124	1 025 293,42	3 509 749,38
58	1 023 986,06	3 511 463,56	125	1 025 302,45	3 509 724,51
59	1 023 968,38	3 511 452,92	126	1 025 315,84	3 509 700,96
60	1 023 952,95	3 511 440,01	127	1 025 331,65	3 509 682,36
61	1 023 939,16	3 511 425,39	128	1 025 350,51	3 509 664,72
62	1 023 916,56	3 511 397,72	129	1 025 371,82	3 509 650,14
63	1 023 884,38	3 511 369,33	130	1 025 395,10	3 509 638,96
64	1 023 796,56	3 511 379,05	131	1 025 419,80	3 509 631,44
65	1 023 689,38	3 511 519,65	132	1 025 458,28	3 509 627,36
66	1 023 666,41	3 511 550,70	133	1 025 469,57	3 509 619,51
67	1 023 634,55	3 511 546,37	134	1 025 533,85	3 509 622,78

3.2 Перечень координат характерных точек границ зон планируемого размещения линейных объектов, подлежащих переносу (переустройству) из зон планируемого размещения линейных объектов

Перечень координат характерных точек границ зоны переустройства ВЛ 6 кВ.

Номер точки	X	Y
1	1025463,91	3509542,63
2	1025457,13	3509542,23
3	1025451,13	3509542,39

4	1025443,67	3509542,63
5	1025447,19	3509705,86
6	1025455,22	3509705,26
7	1025461,21	3509705,12
8	1025467,83	3509704,16

4. Предельные параметры разрешенного строительства, реконструкции объектов капитального строительства, входящих в состав линейных объектов в границах зон их планируемого размещения

В состав линейного объекта в границе зоны его планируемого размещения не входят объекты капитального строительства.

5. Мероприятия по защите сохраняемых объектов капитального строительства (здание, строение, сооружение, объекты, строительство которых не завершено), существующих и строящихся на момент подготовки проекта планировки территории, а также объектов капитального строительства, планируемых к строительству в соответствии с ранее утвержденной документацией по планировке территории, от возможного негативного воздействия в связи с размещением линейных объектов

На проектируемой территории нет существующих, строящихся, планируемых объектов капитального строительства.

Утвержденная документация по планировке территории отсутствует.

6. Мероприятия по сохранению объектов культурного наследия от возможного негативного воздействия в связи с размещением линейных объектов

В соответствии со статьей 99 Земельного Кодекса РФ от 25.10.2001 № 136-ФЗ к землям историко-культурного назначения относятся земли объектов культурного наследия народов Российской Федерации (памятников истории и культуры), в том числе объектов археологического наследия, в границах которых может быть запрещена любая хозяйственная деятельность.

Объекты культурного наследия согласно статье 3 Федерального закона РФ от 25.06.2002 № 73-ФЗ «Об объектах культурного наследия (памятниках истории и культуры) народов РФ», подразделяются на ансамбли, достопримечательные места, памятники.

Испрашиваемый земельный участок расположен вне зон охраны объектов культурного наследия.

7. Мероприятия по охране окружающей среды

Проектом предусмотрены технические решения и мероприятия, которые обеспечивают предотвращение негативных последствий на состояние окружающей среды.

Проектируемый объект находится вне границ территории традиционного природопользования коренных малочисленных народов Севера.

Мероприятия по уменьшению выбросов загрязняющих веществ в атмосферу

Основные мероприятия, направленные на сокращение объёмов и токсичности выбросов, а, следовательно, и снижения приземных концентраций на этапах строительства и эксплуатации объектов предусмотрены по следующим направлениям:

- проведение регулярного технического обслуживания двигателей и использование качественного топлива (сертифицированного топлива повышенного качества);
- контроль по содержанию оксида углерода и азота в выхлопных газах;
- контроль и обеспечение должной эксплуатации и обслуживания автотранспорта, специальной и строительной техники;
- исключение применения строительных материалов, не имеющих сертификатов качества России, выделяющих в атмосферу токсичные и канцерогенные вещества;
- уменьшение объёма работ с применением лакокрасочных материалов;
- сокращение "холостых" пробегов транспорта;
- уменьшение продолжительности работы двигателей на холостых оборотах;
- доведение до минимума количества одновременно работающих двигателей.
- своевременный контроль, ремонт, регулировка и техническое обслуживание оборудования, влияющего на выброс вредных веществ;
- применение технологического оборудования заводского изготовления.

В целях снижения пылевыведения при пересыпке грунта автотранспортом и автотракторной техникой необходимо производить исключение одновременности работ по пересыпке сыпучего материала разного вида.

Мероприятия по охране земельных и водных ресурсов

Для уменьшения воздействия на земельные и водные ресурсы предусмотрено:

- соблюдение норм отвода и запрещение проезда техники вне границ земельного отвода под объекты;
- установление охранных зон вокруг объектов;
- соблюдение границ земельного отвода согласованных проектами лесных участков и технологии проведения земляных работ;
- расчистка территории от порубочных остатков и оставление их на перегнивание в соответствии с нормативными документами и правилами;
- отвод хозяйственно-бытовых сточных вод при строительстве во временные металлические емкости с последующей откачкой по мере накопления и вывозом;
- организация мест накопления отходов в соответствии с СанПиНом 2.1.7.1322-03;
- соблюдение правил по накоплению и размещению отходов;
- рекультивация нарушенных земель;
- экологический мониторинг окружающей среды на территории лицензионных участков.

С целью защиты затопляемых участков долины водотоков при строительстве линейных объектов предусмотрено:

- выполнение строительных работ через водоток осуществляется в зимнее время в соответствии с линейным графиком строительства;
- производство работ в строго установленной проектом полосе отвода.

При проведении работ в водоохранной зоне водных объектов проектом должны неукоснительно соблюдаться требования, предусмотренные пунктом 15 статьи 65 Водного кодекса РФ:

- места стоянки, ремонта, заправки техники, размещение площадок складирования оборудования, складов ГСМ при выполнении работ в водоохранной зоне расположены за пределами ВОЗ;
- мойка техники производится на специализированных предприятиях ОАО «Сургутнефтегаз».

При проведении строительно-монтажных работ проектом выполняются следующие водоохранные мероприятия и требования:

- осуществление демонтажа временного оборудования после окончания строительства;
- использование строительных машин в безупречном техническом состоянии; движение транспорта строго по дорогам и стоянки в специально оборудованных местах, которые имеют твердое покрытие;
- восстановление нарушенных участков ВОЗ;
- производство работ в строго установленной проектом полосе отвода;
- очистка территории строительства от отходов и строительного мусора; площадки складирования и временного хранения отходов оборудованы твердым покрытием для исключения попадания вредных веществ на почву.

Мероприятия по охране недр

Охрана недр обеспечивается главным образом, строгим выполнением проектных решений, предусмотренными мероприятиями, исключающими загрязнение ниже лежащих горизонтов.

Производство работ не окажет негативного воздействия на состояние недр и подземных вод при соблюдении предусмотренных природоохранных мероприятий:

- соблюдение требований законодательства, а также утвержденных в установленном порядке стандартов (норм, правил) по технологии ведения работ, связанных с пользованием недрами;
- выполнение условий рекультивации после окончания строительных работ;
- осуществление комплекса природоохранных мероприятий, предусмотренных проектом, позволит обеспечить экологическую безопасность для геологической среды при строительстве и эксплуатации проектируемых объектов.

Мероприятия по охране растительного покрова

Для снижения воздействия на растительный мир предусмотрены к отводу территории за пределами кедровых насаждений и высокопродуктивных лесов, вне заповедных и особо охраняемых биологических сообществ, а также специально выделенных и охраняемых площадей.

В целях охраны растительного покрова предусмотрено:

- запрещение выжигания растительности, хранение и применение ядохимикатов, удобрений, химических реагентов, горюче-смазочных материалов и других опасных материалов, сырья и отходов производства;
- установление твердых границ отвода земель;
- строгое соблюдение технологии проведения земляных работ;
- недопущение несанкционированных проездов техники;
- очистка границ земельного отвода от отходов производства, возникающих в процессе строительных работ при подготовке территории строительства;
- вывоз образующихся отходов к местам переработки и на специализированные предприятия и полигоны;
- ремонт строительной техники и оборудования производить только на центральных базах предприятий;
- рекультивация нарушенных площадей.

Мероприятия по охране наземного животного мира

В целях минимизации ущерба животному миру предусмотрено:

- размещение сооружений за пределами зон приоритетного природопользования и путей миграции животных и птиц;
- производство работ строго в установленных проектом границах отвода;
- расчистка территории под объекты от древесной и кустарничковой растительности в период отсутствия размножения животных;
- строгое соблюдение правил пожарной безопасности;
- проведение инструктажа с персоналом;
- проведение производственно-экологического контроля;
- сбор и размещение отходов производства и потребления в специально отведенных и оборудованных местах;
- вывоз образующихся отходов к местам переработки и на специализированные предприятия и полигоны;
- ремонт автомобильного транспорта и оборудования производить только на центральных базах предприятий;
- установка постоянных знаков и плакатов на опорах линий ВЛ в соответствии с требованиями ПУЭ;
- заземление опор на линиях ВЛ в случае соприкосновения птиц с токонесущими проводами на участках их прикрепления к конструкциям опор, а также при столкновении с проводами во время пролета.

Дополнительные меры:

- проведение активной просветительской и разъяснительной работы с персоналом и строителями;
- запрет на ввоз и хранение охотничьего оружия и других средств охоты на территории объекта;
- запрет на движение без производственной необходимости вездеходного транспорта вне существующих дорог или трасс;
- ограничение пребывания на территории объекта лиц, не занятых в производстве.

Редкие и находящиеся под угрозой исчезновения виды животного мира, занесенные в Красные книги РФ и ХМАО - Югры, на территории проведения работ отсутствуют, специальные мероприятия по их охране не требуются.

Мероприятия по охране водных биоресурсов (рыбных запасов) включают:

- производство работ в строго установленной проектом полосе отвода;
- организация строительства в соответствии с календарным планом работ, предусматривающим проведение работ вне нерестовых периодов;
- недопущение захламления русла водотоков;
- восстановление приурезных и береговых участков по окончании проведения работ;
- расчет размера вреда водным биоресурсам, выполненного специализированной организацией и компенсация ущерба рыбному хозяйству.

Мероприятия по снижению влияния образующихся отходов на состояние окружающей среды

Для предотвращения загрязнения окружающей среды образующимися отходами предусмотрены следующие мероприятия:

- уборка и вывоз к местам размещения отходов, образующихся в период строительства и эксплуатации объектов;
- соблюдение правил сбора и накопления отходов согласно «Порядку осуществления производственного контроля в области обращения с отходами ОАО «Сургутнефтегаз»;
- вывоз отходов к местам размещения и переработки согласно заключенным договорам;
- соблюдение графика вывоза отходов.

Все транспортные средства, задействованные при транспортировке опасных отходов, снабжены специальными знаками. Перевозка опасных отходов осуществляется с соблюдением требований безопасности: оборудование автотранспорта средствами, исключающими возможность их потерь в процессе перевозки, создание аварийных ситуаций, причинение вреда окружающей среде, здоровью людей, хозяйственным или иным объектам, а также обеспечивающим удобство при погрузке/разгрузке.

Требования к упаковочным материалам при транспортировке опасных отходов:

- тара должна быть изготовлена и закрыта таким образом, чтобы исключить любую утечку содержимого, которая может возникнуть в нормальных условиях перевозки, в частности, изменения температуры, влажности или давления;
- внутренняя тара должна укладываться в наружную так, чтобы при нормальных условиях перевозки предотвратить ее разрыв и утечку содержимого в наружную тару.

Техобслуживание и ремонт предусматривается на собственных центральных базах структурных подразделений ОАО «Сургутнефтегаз», каждое из которых имеет согласованные проекты нормативов образования отходов и лимитов на их размещение, в которых учтены отходы при техническом обслуживании автотранспорта работающего, в том числе, на объектах строительства.

Мероприятия по рекультивации нарушенных земель

Рекультивация нарушенных земель направлена на охрану окружающей среды и является природоохранным мероприятием. Вместе с тем, при проведении природоохранных мероприятий следует свести к минимуму негативное влияние применяемых технологий.

Основными целями работ по рекультивации нарушенных земель являются:

- восстановление нарушенного почвенно-растительного покрова;
- сохранение флоры и фауны региона;
- предотвращение процессов подтопления, заболачивания или осушения территории;
- предупреждение процессов водной и ветровой эрозии.

При выполнении рекультивационных работ не допускается:

- нарушение древесной растительности в лесах, растительного покрова и почв за пределами отведённых участков;
- перекрытие естественных путей стока поверхностных вод, приводящее к затоплению и заболачиванию территорий, развитию эрозийных процессов;
- захламление отходами и мусором;
- проезд транспортных средств, тракторов и механизмов по произвольным, не установленным маршрутам.

8. Мероприятия по защите территории от чрезвычайных ситуаций природного и техногенного характера, в том числе по обеспечению пожарной безопасности и гражданской обороне

Решения, направленные на уменьшения риска возникновения чрезвычайных ситуаций природного характера на объекте, включают в себя мероприятия:

- рекультивация почвы по окончании строительства для исключения загрязнения почв, грунтов, поверхностных и подземных вод, нарушения гидрогеологических условий;
- утилизация строительного мусора в специально отведенные места;
- исключение разлива бензина и нефтепродуктов в почву, грунты, поверхностные и подземные воды.

Технические средства контроля и автоматизации позволяют прогнозирование и предотвращение аварийных ситуаций путем проведения диагностики состояния технологического оборудования и самой системы управления, способствуют своевременному проведению ремонтно-восстановительных работ и повышению надежности функционирования всего технологического комплекса.

Предусматривается заключение договоров с региональными подразделениями Гидрометеоцентра о ежедневных сводках погоды и штормовых предупреждениях.

Меры в случае неблагоприятных метеорологических условий:

- усилить контроль за точным соблюдением технологического регламента;
- усилить контроль над работой контрольно-измерительных приборов.

Мероприятия по локализации и ликвидации аварийных ситуаций должны выполняться в соответствии с имеющимся на предприятии утвержденным Планом ликвидации аварийных разливов нефти и нефтепродуктов (ПЛАРНом), в котором должны быть отражены мероприятия по локализации и ликвидации аварийных ситуаций на водных объектах, в том числе на болотах.

В соответствии с документами: постановлением Правительства Российской Федерации от 21 августа 2000 года № 613 «О неотложных мерах по предупреждению и ликвидации аварийных разливов нефти и нефтепродуктов», постановлением Правительства Российской Федерации от 15 апреля 2002 года № 240 «О порядке организации мероприятий по предупреждению и ликвидации разливов нефти и нефтепродуктов на территории Российской Федерации», приказом МЧС России от 28 декабря 2004 года № 621 «Об утверждении Правил разработки и согласования планов по предупреждению и ликвидации разливов нефти и нефтепродуктов на территории Российской Федерации» (зарегистрировано в Министерстве юстиции РФ от 14.04.2005 № 6514) в целях предупреждения и ликвидации чрезвычайных ситуаций, обусловленных разливами нефти и нефтепродуктов, поддержания в постоянной готовности сил и средств по локализации разливов нефти и нефтепродуктов, для обеспечения безопасности населения и территорий, а также максимально возможного предотвращения ущерба окружающей среде, согласно приказу № 3005 от 04.10.2012 введен в действие с 15.10.2012 План по предупреждению и ликвидации разливов нефти и нефтепродуктов на объектах ОАО «Сургутнефтегаз» (далее ПЛАРН).

ПЛАРН, утвержден генеральным директором ОАО «Сургутнефтегаз» В. Л. Богдановым 20.09.2012, Управлением Федеральной поддержки МЧС России письмо исх. № 22-2-1016 от 13.07.2012, Департаментом добычи и транспортировки нефти и газа Министерства энергетики РФ письмо исх. № 05-854 от 17.08.2012, согласован Уральским региональным центром МЧС России (исх. № 11160-3-1-5 от 14.09.2012).

ПЛАРН на объектовом уровне должен быть разработан, согласован с Главным Управлением МЧС России по Тюменской области и утвержден до ввода в эксплуатацию, согласно приказу № 621 от 28.12.2004.

В соответствии с требованиями «Правил безопасности в нефтяной и газовой промышленности» (утвержденными приказом Федеральной службы по экологическому, технологическому и атомному надзору от 12.03.2013 № 101) для предотвращения и ликвидации аварий во всех подразделениях ОАО «Сургутнефтегаз» разработаны и утверждены в установленном порядке планы мероприятий по локализации и ликвидации последствий аварий (ПЛА).

Решения по предотвращению постороннего вмешательства и противодействию возможным террористическим актам:

- организовано взаимодействие с органами Министерства Внутренних Дел (МВД) и Федеральной Службы Безопасности (ФСБ) по предупреждению террористических актов на объектах;
- организовано получение от правоохранительных органов поступающей информации о фактах и попытках приготовления к террористическим актам;
- организован пропускной и внутриобъектовый режим, обо всех случаях выявления подозрительных лиц или предметов информация немедленно передается в правоохранительные органы.

Регулярно проводятся инструктажи сотрудников подразделений службы безопасности предприятия и работников, обслуживающих промысловые объекты на предмет выявления возможных признаков (подозрительные предметы, люди и их поведение и т.п.) и пресечения приготовления террористических актов.

Доставка персонала, обслуживающего месторождение, осуществляется вахтовыми автобусами. Съезд с дороги автотранспорта, за исключением аварийного, запрещается.

Завоз материалов, оборудования на территорию месторождения, производственных объектов осуществляется только по товарно-транспортным накладным, оформленным в установленном порядке.

Запрещается въезд, вход на месторождение, производственный объект без пропуска.

Регулярно проводится проверка стоянок автотранспорта сотрудниками службы безопасности и об обнаруженных недостатках информируются руководители (мастера) объектов.

Мероприятия по гражданской обороне

Исходя из основных характеристик проектируемых объектов, обустройства месторождения в целом, в соответствии с порядком, определенным постановлением Правительства РФ от 16.08.2016 № 804 «Об утверждении Правил отнесения организаций к категориям по гражданской обороне в зависимости от роли в экономике государства или влияния на безопасность населения» и по показателям, введенным в действие приказом МЧС России от 11.09.2012 № 536 ДСП «Об утверждении показателей для отнесения организаций к категориям по гражданской обороне в зависимости от роли в экономике государства или влияния на безопасность населения» проектируемый объект категорированию по ГО не подлежит, т.к. в составе объекта отсутствуют здания и сооружения, подлежащие отнесению к категории по ГО.

Вблизи объекта нет водотоков и других объектов с гидротехническими сооружениями. В зоны возможного катастрофического затопления проектируемый объект не попадает.

В соответствии с Планом гражданской обороны и защиты населения Тюменской области от 2012 года - территория Тюменской области не попадает в зону радиационной и биологической опасности.

Проектируемый объект не попадает в зоны возможного химического заражения.

Контроль наличия в атмосфере опасных химических соединений, а также взрывоопасных концентраций рекомендуется осуществлять при помощи переносных средств радиационной и химической разведки, находящихся в составе оборудования специальных подразделений.

Оповещение персонала, задействованного для действий во внештатных формированиях, выполняется согласно Плану действий по предупреждению и ликвидации ЧС.

Для ликвидации чрезвычайных ситуаций, в соответствии с постановлением Правительства Российской Федерации № 1340 от 10.11.96 «О порядке создания и использования резервов материальных ресурсов для ликвидации чрезвычайных ситуаций природного и техногенного характера», на предприятии должен быть создан резерв материально-технических средств. В соответствии с п.4 вышеуказанного постановления номенклатура и объемы резервов материально-технических средств устанавливаются эксплуатирующей организацией самостоятельно, и включают в

себя продовольствие, медицинское имущество, медикаменты, транспортные средства, средства связи, строительные материалы, топливо, средства индивидуальной защиты и другие материальные ресурсы.

Финансовые ресурсы для ликвидации последствий аварий обеспечиваются обязательным страхованием.

Для выполнения первоочередных работ по восстановлению объектов имеются запасы материальных средств на складах подразделений ОАО «Сургутнефтегаз».

В соответствии с техническими условиями на все оборудование предусматривается резерв. Оборудование поставляется с запасными частями в соответствии с техническими условиями на поставку оборудования. Все вспомогательные системы, отвечающие за бесперебойную работу объекта, предусматриваются со 100% резервом.

Доставка аварийно-спасательного и восстановительного оборудования к местам локализации и ликвидации возможных аварий предусмотрена автотранспортом по существующим дорогам с твердым покрытием.

Для ликвидации чрезвычайных ситуаций будут привлекаться силы и средства пожарной охраны.

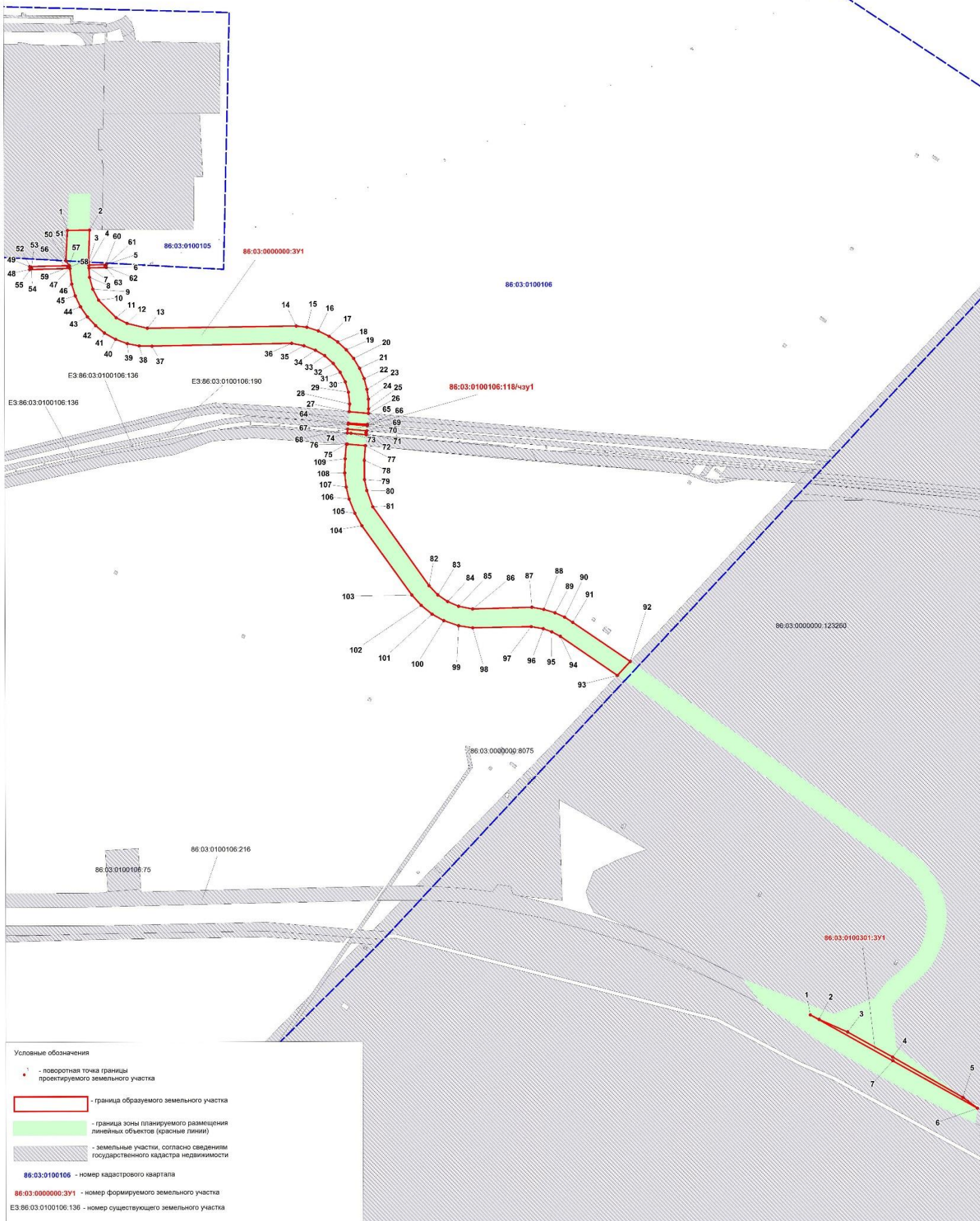
9. Положение об очередности планируемого развития территории

Проектной документацией предусмотрены следующие этапы строительства:

- Дорога автомобильная;
- Мост автодорожный.

Проект межевания территории «Дорога автомобильная до БПО Лянторского ДРСУ», г. Лянтор
 Чертеж межевания территории.
 Масштаб 1:5000

Приложение 3 к постановлению
 Администрации городского
 поселения Лянтор
 от «28» февраля 2018 года № 227



Перечень и сведения о площади образуемых земельных участков

Расчет полосы отвода земельных участков для выполнения работ по строительству проектируемого объекта произведен с учетом действующих норм отвода земель.

Площади земельных участков, необходимые для строительства и эксплуатации проектируемого объекта приведены в таблице 1.

Таблица 1

Площади земельных участков,
необходимые для строительства и эксплуатации проектируемого объекта

Наименование объекта	Площадь территории планируемого размещения объектов, га	Площадь образуемых земельных участков, га
«Дорога автомобильная до БПО Лянторского ДРСУ». г. Лянтор»	15,6150	7,1505

Координаты границ земельных участков, необходимых для размещения проектируемого объекта, в графических материалах определены в местной системе координат Ханты-Мансийского автономного округа – Югры МСК-86 (зона 3).

Площади образуемых земельных участков под проектируемый объект приведены в таблице 2.

Таблица 2

Площади образуемых земельных участков под проектируемый объект

Наименование объекта	Кадастровый номер земельного участка	Площадь земельного участка, га	Категория земель	Местоположение
«Дорога автомобильная до БПО Лянторского ДРСУ». г. Лянтор»	86:03:0000000:3У1	6,9000	Земли населенных пунктов	ХМАО-Югра, муниципальное образование городское поселение Лянтор, г. Лянтор
	86:03:0100301:3У1	0,2068	Земли запаса	ХМАО-Югра, муниципальное образование городское поселение Лянтор
	86:03:0100106:118/чзу1	0,0437	Земли населенных пунктов	ХМАО-Югра, муниципальное образование городское поселение Лянтор

Вид разрешенного использования образуемых земельных участков

Наименование объекта	Кадастровый номер земельного участка	Вид разрешенного использования
«Дорога автомобильная до БПО Лянторского ДРСУ». г. Лянтор»	86:03:0000000:ЗУ1	«Дорога автомобильная до БПО Лянторского ДРСУ». г. Лянтор»
	86:03:0100301:ЗУ1	«Дорога автомобильная до БПО Лянторского ДРСУ». г. Лянтор»
	86:03:0100106:118/чзу1	«Дорога автомобильная до БПО Лянторского ДРСУ». г. Лянтор»

Каталог координат образуемого земельного участка 86:03:0000000:ЗУ1

Номер точки	X	Y	Номер точки	X	Y
1	1025533,85	3509622,78	56	1025456,06	3509623,38
2	1025534,73	3509669,59	57	1025456,08	3509624,38
3	1025466,87	3509667,59	58	1025455,08	3509624,40
4	1025460,28	3509667,94	59	1025455,06	3509623,41
5	1025461,21	3509705,12	60	1025457,97	3509702,67
6	1025455,22	3509705,26	61	1025457,99	3509703,67
7	1025454,29	3509668,25	62	1025456,99	3509703,70
8	1025434,44	3509669,30	63	1025456,97	3509702,70
9	1025409,10	3509676,44	64	1025123,97	3510218,12
10	1025385,73	3509688,54	65	1025120,81	3510258,42
11	1025348,56	3509725,43	66	1025117,85	3510258,16
12	1025336,30	3509748,71	67	1025121,53	3510217,95
13	1025325,91	3509792,00	68	1025110,79	3510216,86
14	1025329,86	3510107,93	69	1025107,09	3510257,34
15	1025327,26	3510130,64	70	1025103,89	3510255,70
16	1025319,51	3510154,92	71	1025101,88	3510255,54
17	1025308,22	3510177,76	72	1025098,65	3510256,36
18	1025295,88	3510195,85	73	1025101,88	3510223,86
19	1025279,25	3510214,20	74	1025102,73	3510215,96
20	1025260,72	3510229,53	75	1025079,17	3510213,85
21	1025240,22	3510242,09	76	1025079,03	3510215,90
22	1025217,80	3510251,75	77	1025075,66	3510254,04
23	1025195,29	3510257,89	78	1025044,69	3510251,89
24	1025174,66	3510260,72	79	1025003,68	3510252,20
25	1025153,84	3510261,01	80	1024980,59	3510256,92
26	1025144,14	3510260,76	81	1024945,78	3510269,83
27	1025147,72	3510220,23	82	1024778,04	3510388,84
28	1025164,07	3510221,18	83	1024758,41	3510407,43
29	1025189,18	3510218,49	84	1024744,34	3510428,04
30	1025211,30	3510211,80	85	1024734,31	3510451,37
31	1025231,54	3510201,37	86	1024728,56	3510481,17

32	1025250,52	3510186,43	87	1024731,74	3510606,74
33	1025267,16	3510168,16	88	1024727,29	3510632,05
34	1025278,59	3510148,51	89	1024720,06	3510656,09
35	1025288,16	3510124,09	90	1024710,78	3510676,28
36	1025293,37	3510098,20	91	1024699,69	3510693,55
37	1025287,97	3509801,85	92	1024616,33	3510815,68
38	1025288,40	3509774,53	93	1024586,86	3510788,06
39	1025293,42	3509749,38	94	1024670,09	3510667,08
40	1025302,45	3509724,51	95	1024679,63	3510649,16
41	1025315,84	3509700,96	96	1024686,20	3510631,38
42	1025331,65	3509682,36	97	1024690,92	3510605,26
43	1025350,51	3509664,72	98	1024688,47	3510481,19
44	1025371,82	3509650,14	99	1024692,85	3510451,26
45	1025395,10	3509638,97	100	1024703,93	3510419,76
46	1025419,80	3509631,44	101	1024717,68	3510395,08
47	1025453,27	3509627,89	102	1024736,65	3510371,89
48	1025451,13	3509542,39	103	1024758,41	3510352,03
49	1025457,13	3509542,23	104	1024905,65	3510246,31
50	1025459,25	3509626,69	105	1024932,52	3510231,65
51	1025469,57	3509619,51	106	1024962,88	3510219,44
52	1025454,10	3509545,18	107	1024987,99	3510213,34
53	1025454,13	3509546,18	108	1025018,00	3510210,20
54	1025453,13	3509546,21	109	1025048,00	3510211,07
55	1025453,10	3509545,21			

Каталог координат образуемого земельного участка 86:03:0100106:118/чзу1

Номер точки	X	Y
67	1025121,53	3510217,95
66	1025117,85	3510258,16
69	1025107,09	3510257,34
68	1025110,79	3510216,86

Каталог координат образуемого земельного участка 86:03:0100301:3У1

Номер точки	X	Y
1	1 023 865,41	3 511 195,96
2	1 023 855,70	3 511 214,60
3	1 023 828,90	3 511 275,23
4	1 023 775,32	3 511 370,75
5	1 023 689,38	3 511 519,65
6	1 023 666,41	3 511 550,70
7	1 023 767,53	3 511 371,00